

## SSDファームウェアアップデートのユーティリティガイド

### Crucial® M500 SSDファームウェアリビジョンMU05のファームウェアアップデートガイド: Windows 7用

(リビジョンMU02およびMU03からリビジョンMU05へのアップデート)

#### はじめに

このドキュメントでは、Crucial M500 SSDのファームウェアを、Windowsアップデートユーティリティを使用してアップデートするプロセスについて説明します。

このユーティリティは、アップグレードを実行するのに必要なすべてのコードが含まれている単一の実行可能ファイルです。起動可能なデバイスを別途作成する必要はありません。

このプログラムは、ファームウェアをリビジョンMU02またはMU03からリビジョンMU05にアップデートするために使用してください。

**注:** このファームウェアアップデートは、個別に購入した、またはコンピューターシステムに元から搭載されているMicron SSDには適用できません。

そのようなドライブのファームウェアアップデートは、必要に応じてコンピューターのメーカーまたは[www.micron.com](http://www.micron.com)で提供されます。このファームウェアアップデートは、他のすべてのMicronまたはCrucialのSSDには適用できません。

**警告:** すべてのファームウェアアップデートと同様、このアップデートを実行する前に、すべての重要なファイルのバックアップまたはコピーの作成を行うことが強く推奨されます。

このファームウェアアップデートのプロセスは、すべてユーザーの責任で行ってください。

正しく実行した場合、システムまたはドライブのユーザーデータが損失することはありません。

ただし、ファームウェアのプロセスが何らかの理由で中断された場合、ソリッドステートドライブが適切に動作しなくなる可能性があります。

このアップデートをノートブックコンピューターで実行する場合、電力供給にAC電源アダプタを使用することが強く推奨されます。

#### 一般的な手順

ファームウェアのアップデートプロセスを開始する前に、次の手順を実行してください。

##### 1. ソリッドステートドライブのバックアップを行う

このファームウェアのアップグレード手順を開始する前に、システム全体のバックアップを実行することが強く推奨されます。

(パワーロスまたは何らかのハードウェア障害により) アップグレードが中断された場合、ソリッドステートドライブが適切に動作しなくなる可能性があります。

##### 2. AC電源を使用する

アップデートプロセスの間、モバイルPCまたはデスクトップPCをAC電源に接続するようにしてください。

アップグレード中にバッテリー電源のみを使用することは推奨されません。

ファームウェアのアップデートプロセスの間はいかなるときも、電源を取り外さないでください。取り外した場合、プロセスが不完全になり、ソリッドステートドライブが使用できない状態になる可能性があります。

##### 3. ドライブのパスワードを無効化/削除する

OSのドライブ暗号化やBIOSレベルのパスワードなど、パスワードでの保護によってファームウェアアップデートがブロックされる場合があります。

ドライブ暗号化は、OSまたは暗号化に使用したソフトウェアツールで無効にできます。

BIOSのパスワードを無効にするには、コンピューターのBIOS設定の編集が必要になる場合があります。

コンピューターのユーザーマニュアルで、これらの設定の編集に関する詳細を確認してください。

BIOSの設定画面を表示して(通常「Delete」、「F2」、または「F12」キーを起動画面の最中に押します)、SSDに設定したパスワードを無効にします。

#### ファームウェアアップデートをダウンロードする

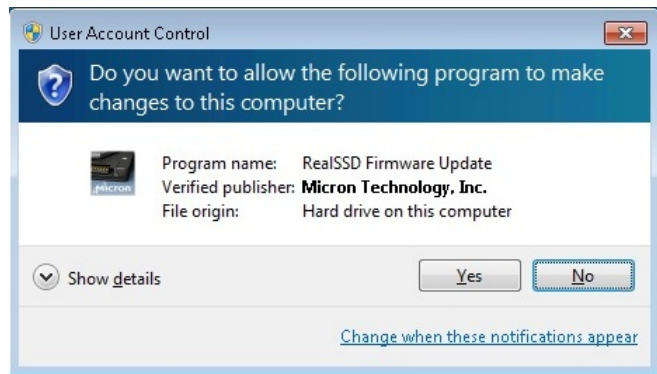
1. ファームウェアのダウンロードプロセスを開始する前に、インターネットブラウザ以外のすべてのプログラムを閉じます。
2. <http://www.crucial.com/support/firmware.aspx>で、目的のCrucial M500 SSDに対応するファームウェアのWindowsアップデートユーティリティを見つけます。  
<http://www.crucial.com/support/firmware.aspx>
3. ファームウェアのWindowsアップデートユーティリティのリンクをクリックし、[保存]をクリックしてファームウ

エアアップデートユーティリティが含まれるZIPファイルをシステムにダウンロードします。

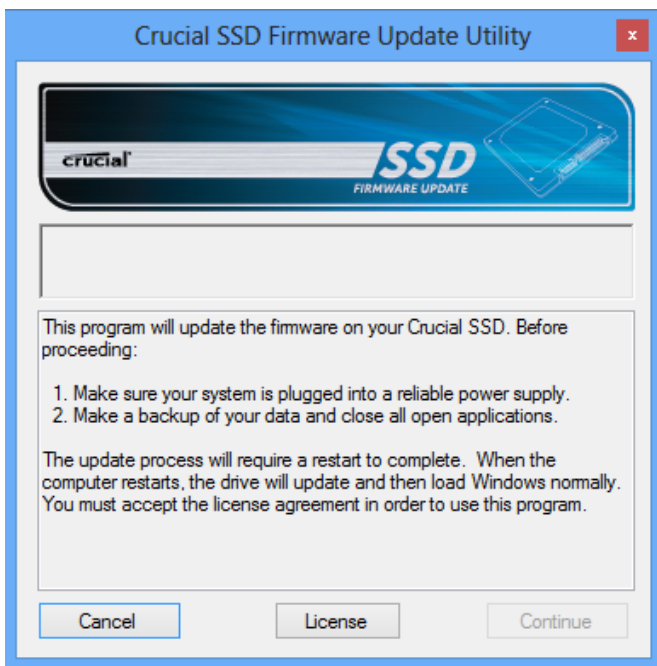
4. ZIPファイルをダブルクリックして中のファイルを解凍します。ファイルはデスクトップに保存します。

## ファームウェアアップデートを実行する

1. アップデートユーティリティファイルをデスクトップにコピーします（まだ行っていない場合）。
2. アイコンをダブルクリックしてアップデートユーティリティを起動します。
3. [ユーザーアカウント制御]ボックスが表示されます。



[確認済みの発行元]が「Micron Technology, Inc.」と明記されていることを確認します。表示内容が異なる場合は、[いいえ]を選択してこの操作を中止してください。  
このファイルが適切に署名されている場合は[はい]をクリックして続行します。次のような画面が表示されます。



4. ライセンス契約に同意しないと操作を進めることはできません。  
次のウィンドウが表示されたら、[License]ボタンをクリックします。
5. スクロールしてソフトウェアライセンス契約を確認してくだ

さい。

操作を進める場合は、[Accept]ボタンをクリックして続行します。

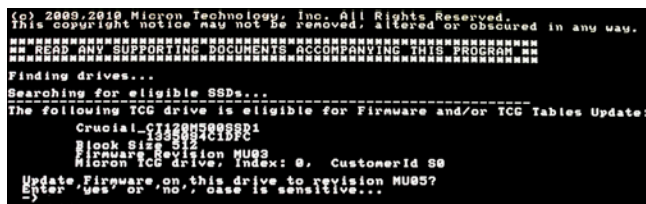
6. ユーティリティでアップデートプロセスを始めることができます。

[Continue]をクリックする前に、他のすべての作業が保存済みで、開いているアプリケーションが閉じられていることを確認します。

[Continue]をクリックするとプロセスが開始されます。

**注:** [Continue]をクリックすると、システム上のすべての対象ドライブに対してプロセスが開始され、自動的に完了します。ファームウェアのアップグレード後にシステムは再起動されます。

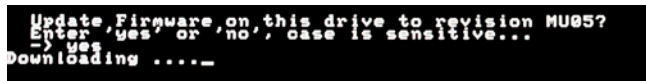
7. 画面が更新され次のような表示になります。



アップデートは、以前の任意のバージョンから行うことができます。

使用しているM500ドライブが上記のように画面に記載されていない場合は、下記の「トラブルシューティングのヒント」セクションを参照してください。

8. ユーティリティによって自動的に[yes]と入力されます。  
次の画面が表示されます。



9. ほとんどのシステムで、このプロセスには30秒から60秒かかります。  
一部のシステムではプロセスが完了するまでに、より時間がかかる場合があります。

10. 完了すると、次のメッセージが表示されます。



11. この時点で、システムが自動的に再起動されます。

12. プロセスは完了です。

## トラブルシューティングのヒント

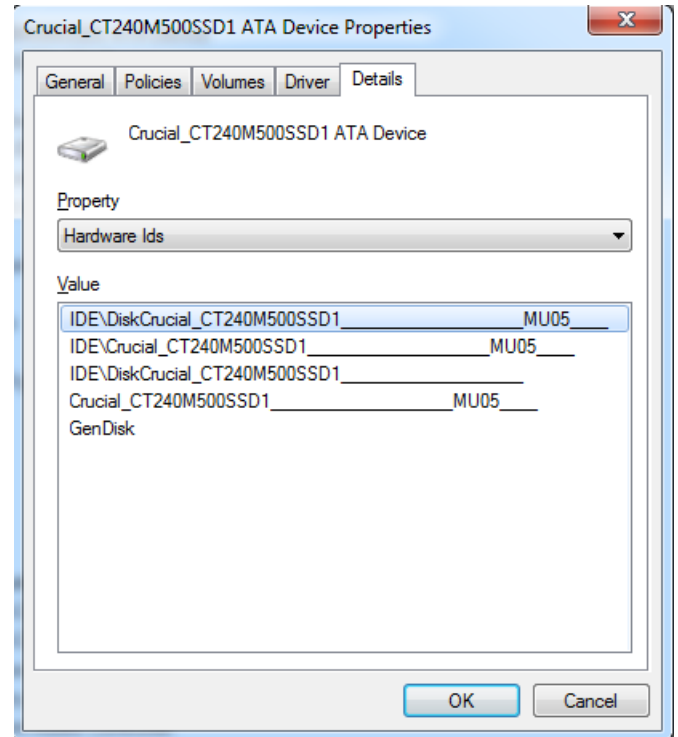
- このソフトウェアと各種のシステムおよびチップセットの構成との互換性テストに取り組んでいますが、使用可能なすべてのシステムのテストを行うことはできません。したがって、一部のシステム（古いシステムなど）では互換性の問題が生じる可能性があります。
- ツールの再起動後に問題が発生する場合は、BIOSのドライブパスワードを無効にしたことを確認してください。
- 上記の「ファームウェアアップデートを実行する」セクションの手順7でM500ドライブが認識されない場合、一部の古いシステムではAHCIモードではなくIDEモードでこのアップデートの実行が必要になることがあります。システムをIDEまたはAHCIモードに変更する必要がある場合、起動可能なCD-ROMなどの外部メディアを使用したシステムの再起動が必要になることがあります。起動可能なメディアからMU05アップデートを実行する手順については、次のSSDのサポートページで確認できます。  
<http://www.crucial.com/support/firmware.aspx>
- 一部のシステムでは、RAIDモードの場合にファームウェアアップデートを行うことができません。その場合、AHCIまたはIDEモードに変更することでアップデートプロセスを実行できることがあります。アップデート後にシステムをRAIDモードに戻すと、すべてのRAID構成は保持されているはずですが、手順を進める前にシステムのユーザーマニュアルを確認してください。
- 補助RAIDカードは、ファームウェアアップデートの実行に必要なコマンドを渡しません。このコマンドをサポートするマザーボード上のSATAホストバスアダプタまたはSATAコネクタに、対象ドライブを移動することが必要になる場合があります。

## 現在のファームウェアリビジョンを確認する

### Windows

7のユーザーは、次の手順を実行することで、ドライブの現在のファームウェアリビジョンを確認できます。

- Windowsの[スタート]ボタンをクリックして[コンピューター]を選択します。
- 目的のドライブを表すディスクアイコンを右クリックして[プロパティ]を選択します。
- 表示されるウィンドウで[ハードウェア]タブを選択します。
- [全ディスクドライブ]の一覧で、目的のM500ドライブをハイライト表示させ、[プロパティ]ボタンをクリックします。
- 次に表示されるウィンドウで[詳細]ページを選択します。
- [プロパティ]プルダウンメニューで[ハードウェアID]を選択します。次のような画面表示になります。



## ファームウェアのリリースノート

M500（すべてのフォームファクタ）のファームウェアがバージョンMU03からMU05にアップデートされました。

M500は、Micronが提供するツールを使用して、以前のバージョンからこの新しいファームウェアにアップデートできます。

Micronの工場で新たに製造される製品にはこのアップデートが必須で組み込まれますが、現在使用されているドライブについては、このアップデートの適用は任意です。

エンドユーザーが以下の項目に関する問題に直面しているか、問題の防止を希望する場合は、アップデートが推奨されません。

バージョンMU05での変更内容は、次のとおりです。

- SMARTポーリングによるアプリケーションでのドライブ遅延パフォーマンスの改善
- サードパーティ製暗号化管理ソフトウェアとの互換性の改善
- SMARTの属性196および183のレポートの訂正
- 容量が960GBのドライブにおける過熱制限反応の強化による信頼性の向上
- 一部のお客様がMU03で経験したアップグレードの問題の修正
- 多数のバグ修正と安定性の向上

## 改訂履歴

Rev. A..... 2014年3月25日

- 初回リリース